



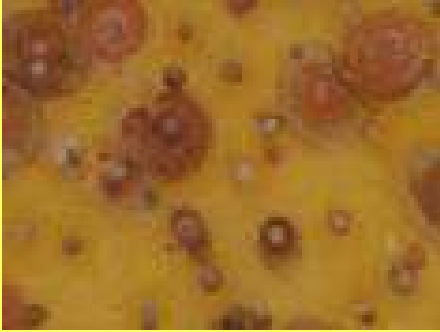
## BOLLETTINO FITOSANITARIO— EDIZIONE STAORDINARIA DEL 11/7/2014

### AREA METAPONTINO

A cura del Servizio di Difesa Integrata e dell'AASD "Pantanello" dell'ALSIA

#### **AGRUMI:** ingrossamento frutto

**Cocciniglia rossa forte:**(*Aonidiella aurantii*): la curva di volo degli adulti è in fase discendente mentre si iniziano ad osservare le prime forme mobili delle neanidi. Nei campi infestati, programmare nei prossimi giorni un intervento con olio bianco, eventualmente attivato con un estere fosforico (clorpirifos etile, clorpirifos metile, fosmet) o buprofezin, pyriproxyfen o spirote-tramat.



In funzione della gravità dell'infestazione e della scalarità di schiusura delle uova, può essere utile un secondo intervento a distanza di 8-10 giorni, soprattutto se si utilizza solo olio bianco.

#### **PESCO:** ingrossamento frutto-invaiaitura-maturazione

**Tignola** (*Cydia molesta*): le catture ed il modello previsionale indicano l'inizio del III volo. Pertanto, sulle varietà la cui raccolta è tardiva e su quelle il cui frutto è in una fase di recettività, programmare un intervento fitosanitario tempestivo se si usano prodotti ovicidi (metossifeno-zide) o tra qualche giorno se i prodotti sono prevalentemente larvicidi (*B. thuringiensis*, Fosmet, Thiacloprid, Etofenprox, Spinosad, Emamectina, Clorantraniliprole).



Su varietà con frutto suscettibile agli attacchi di **Mosca della frutta** (*Ceratitis capitata*) si potranno utilizzare prodotti attivi anche contro questo fitofago, oltre che sulla cidia.

#### **SUSINO:** ingrossamento frutto-invaiaitura-maturazione

**Cidia**(*Cydia funebrana*): Si segnala un forte aumento di adulti, per l'accavallamento della fine del II volo e l'inizio del III ormai in piena fase. Sulle varietà più tardive e suscettibili, si consiglia di intervenire insetticidi di larvicidi, preferendo quelli penetranti (Thiacloprid, Spinosad, Etofenprox, Fosmet, Clorantraniliprole, Emamectina).

**N.B. I prodotti fitosanitari e le soglie di intervento riportate nel Bollettino fanno riferimento ai "Disciplinari di Produzione Integrata della Regione Basilicata 2014", che sono vincolanti per le aziende che hanno aderito alle Misure agroambientali del PSR 2007-2013** (La versione in pdf dei Disciplinari può essere scaricata dal canale "Controllo fitosanitario" del sito [www.ssabasilicata.it](http://www.ssabasilicata.it)).

Eventuali variazioni da quanto previsto dai Disciplinari saranno evidenziate e motivate.

**Per informazioni contattare i tecnici fitopatologi**

**dr Arturo Caponero**

[arturo.caponero@alsia.it](mailto:arturo.caponero@alsia.it)

(0835.244403—339.4082761)

**dr Michele Troiano**

[michele.troiano@alsia.it](mailto:michele.troiano@alsia.it)

(0835.244420—338.4244176)